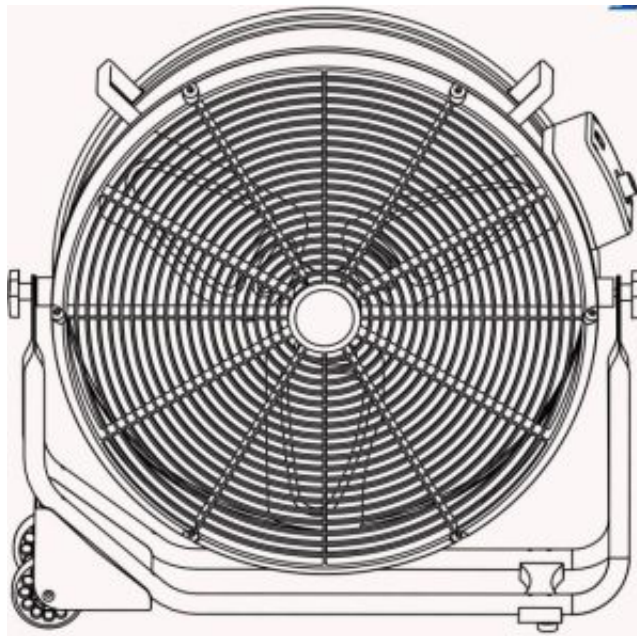


XPOWER FD-630D Trommelventilator – Bedienungsanleitung



Inhalt

- 1 XPOWER FD-630D Trommelventilator –
Bedienungsanleitung
- 2 Sicherheitshinweise
- 3 Artikel enthalten
- 4 Teilebeschreibung
- 5 Trommellüfter – Einführung 6
Bedienungsanleitung
- 7 Wartungsanweisungen für den Benutzer 8
Anleitung zur Fehlerbehebung
- 9 Technische Daten
- 10 XPOWER Eingeschränkte Garantie
(USA) 11 Dokumente/Ressourcen
- 12 Verwandte Beiträge



Modell:FD-630D (115 V, 60 Hz)

Lesen und bewahren Sie diese Anweisungen vor der Verwendung auf

Sicherheitshinweise



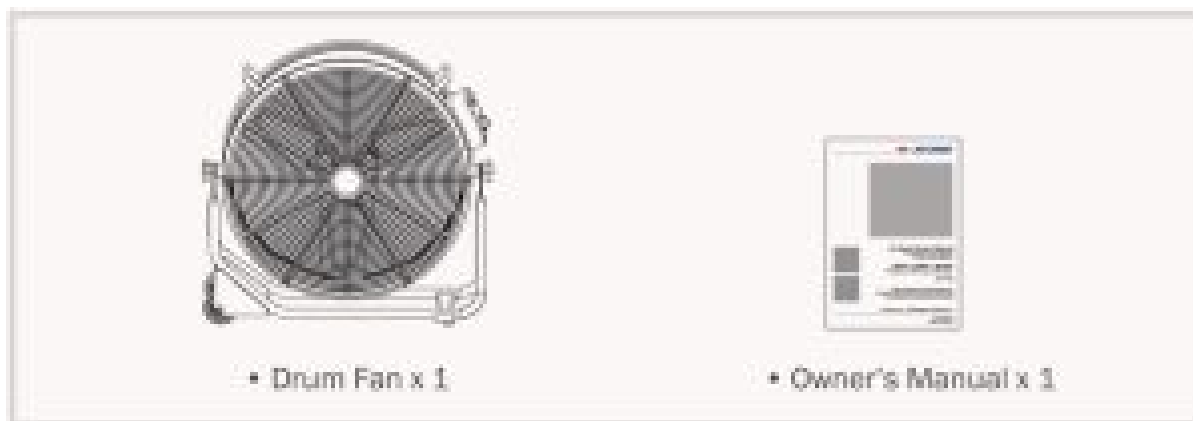
WARNUNG:LESEN UND BEWAHREN SIE DIESE ANLEITUNG VOR DER VERWENDUNG DIESES PRODUKTS AUF.

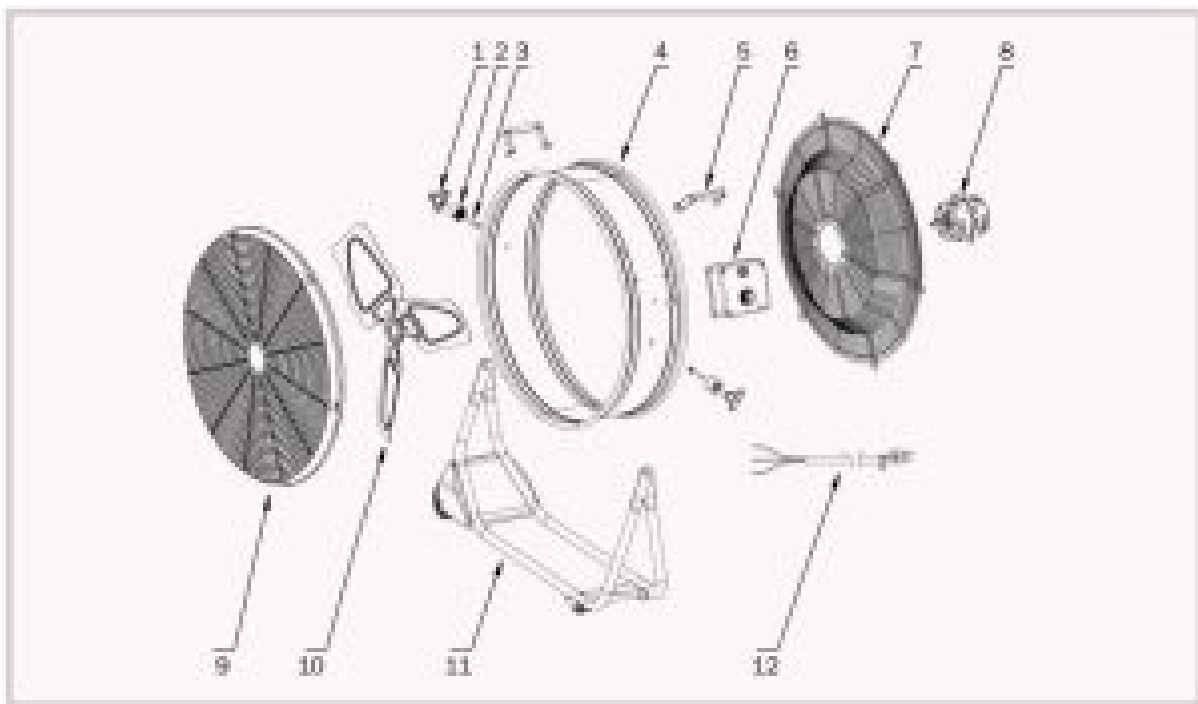
Der Gebrauch von Elektrogeräten kann Gefahren verursachen, darunter Verletzungen, Feuer und Stromschläge. Die Nichtbeachtung dieser Anweisungen kann zu Schäden und/oder Funktionsbeeinträchtigungen führen und zum Erlöschen der Garantie führen.

- Entfernen Sie vor der Inbetriebnahme sämtliches Verpackungsmaterial und überprüfen Sie es auf Transportschäden oder fehlende Teile.
- Überprüfen Sie die Stromversorgung Ihres Haushalts, um sicherzustellen, dass sie den Spezifikationen des Geräts entspricht.
- Betreiben Sie keinen Ventilator mit beschädigtem Kabel oder Stecker. Entsorgen Sie den Ventilator oder bringen Sie ihn zur Überprüfung und/oder Reparatur zu einer autorisierten Servicewerkstatt.
- Nur an FI-Steckdosen verwenden. Wenden Sie sich bei Bedarf an einen qualifizierten Elektriker, um eine FI-Steckdose überprüfen und/oder installieren zu lassen.
- Verlegen Sie das Kabel NICHT unter Teppichen. Decken Sie das Kabel NICHT mit Läufern oder ähnlichen Abdeckungen ab. Verlegen Sie das Kabel NICHT unter Möbeln oder Geräten. Verlegen Sie das Kabel abseits von Verkehrsbereichen und so, dass niemand darüber stolpern kann.
- Geeignet für die Verwendung mit Festkörper-Geschwindigkeitsregelung.
- Berühren Sie dieses Gerät oder den Stecker NICHT mit nassen Händen oder während Sie im Wasser stehen. Betreiben Sie das Gerät NICHT in stehendem Wasser.
- Verwenden Sie das Produkt NICHT in Bereichen, in denen Benzin, Farbe oder andere brennbare Güter und Gegenstände verwendet oder gelagert werden.

- Führen Sie KEINE Gegenstände in die Belüftungs- oder Abluftöffnungen ein und lassen Sie diese auch nicht hinein, da dies das Gerät beschädigen und zum Erlöschen der Garantie führen kann.
- Decken Sie den Lufteinlass und -auslass des Geräts NICHT ab. Richten Sie den
- Luftstrom NICHT auf Gesichter oder Körper von Menschen. Erlauben Sie Kindern
- NICHT, in der Nähe oder mit diesem Gerät zu spielen.
- AUTOMATISCH BETRIEBENES GERÄT – Um das Verletzungsrisiko zu verringern, trennen Sie das Gerät vor der Wartung von der Stromversorgung.
- Entfernen Sie das Netzkabel aus der Steckdose, indem Sie es nur am Steckerende des Netzkabels greifen und ziehen. Ziehen Sie NICHT direkt am Kabel.
- Versuchen Sie NICHT, elektrische oder mechanische Funktionen dieses Geräts zu reparieren oder einzustellen, da dies zu Gefahren führen und zum Erlöschen der Garantie führen kann.
- Wenn das Gerät beschädigt ist oder nicht richtig funktioniert, verwenden Sie es NICHT weiter. Ziehen Sie den Netzstecker. Lesen Sie die Anleitung zur Fehlerbehebung oder wenden Sie sich an XPOWER.
- Bei Nichtgebrauch an einem trockenen Ort aufbewahren und vor Sonneneinstrahlung, extremen Temperaturen und Feuchtigkeit sowie anderen extremen Umgebungsbedingungen schützen.
-

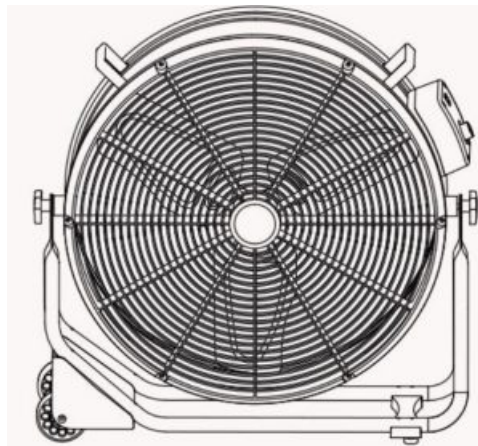
Lieferumfang





(1) Rack Handle	(5) Housing Handle	(9) Front Grille Cover
(2) Friction Pad	(6) Switch Plate	(10) Fan
(3) Screw M8X50	(7) Rear Air Grille Cover	(11) Rack
(4) Housing	(8) Motor	(12) Power Cord

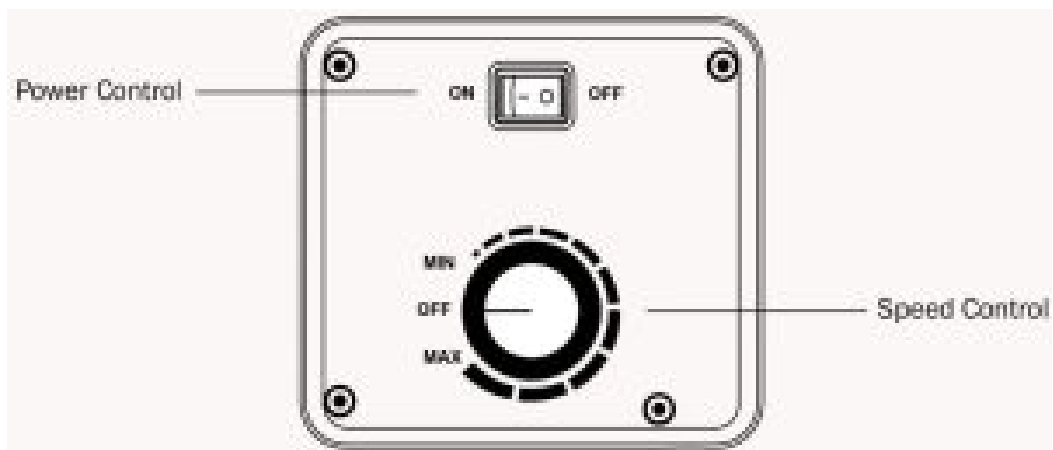
Trommelventilator Einführung



- XPOWER-Trommelventilatoren sind dafür konzipiert, mit ihrem enormen Luftstrom, der sich „natürlich anfühlt“, und dem effizienten, leistungsstarken bürstenlosen Gleichstrommotor eine kühle Zone im Innen- und Außenbereich zu schaffen.
- Es eignet sich perfekt für Aktivitäten und Veranstaltungen im Innen- und Außenbereich, bei denen eine effiziente Belüftung, Kühlung oder sogar Bühneneffekte durch Wind erforderlich sind.
- Die bürstenlose Gleichstrommotortechnologie ermöglicht eine effiziente Luftstromabgabe mit weniger Energie als herkömmliche Motoren sowie eine Luftstromeinstellung in einem weiten Bereich von 10 bis 9500 CFM.

Bedienungsanleitung

Schalterplatte



Leistungsregelung

- Um den Trommellüfter vom Strom zu trennen, schalten Sie den Schalter auf die Position „AUS“. Um den Trommellüfter vom Strom zu trennen, schalten Sie den Schalter auf die Position „EIN“.

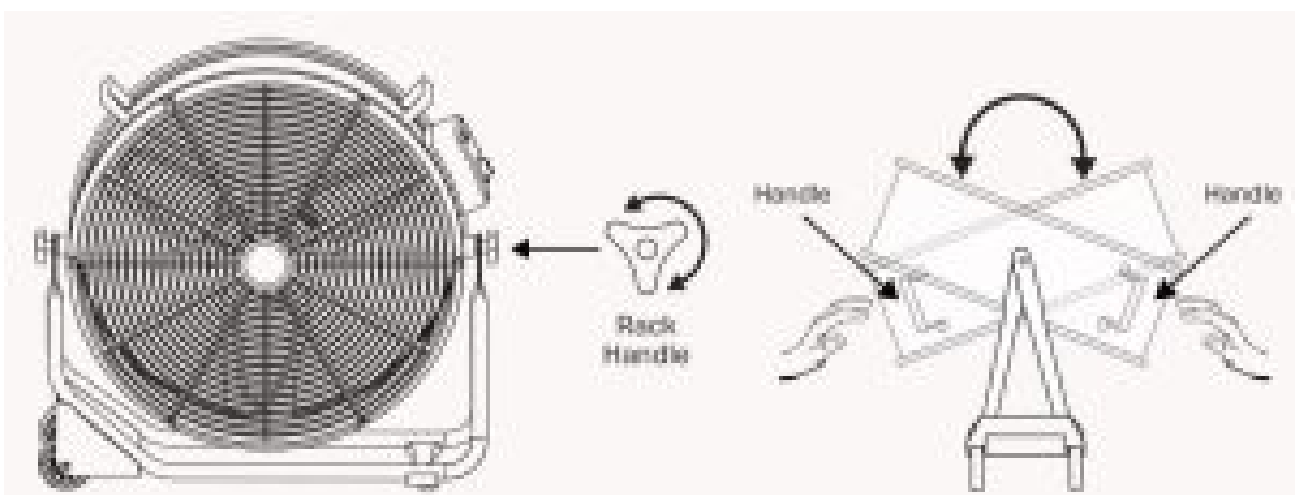
Geschwindigkeitsregelung

- Drehen Sie auf die Position „OFF“, um den Trommellüfter auszuschalten. Drehen Sie im Uhrzeigersinn auf eine beliebige Position zwischen „MIN“ und „MAX“, um den Trommellüfter einzuschalten.
- Sie können die gewünschte Geschwindigkeit stufenlos einstellen.

WICHTIG

- Wenn Sie fertig sind, drehen Sie den Geschwindigkeitsregler in die Position „OFF“, um zuerst den Trommellüfter auszuschalten, und schalten Sie dann den Leistungsregler aus.

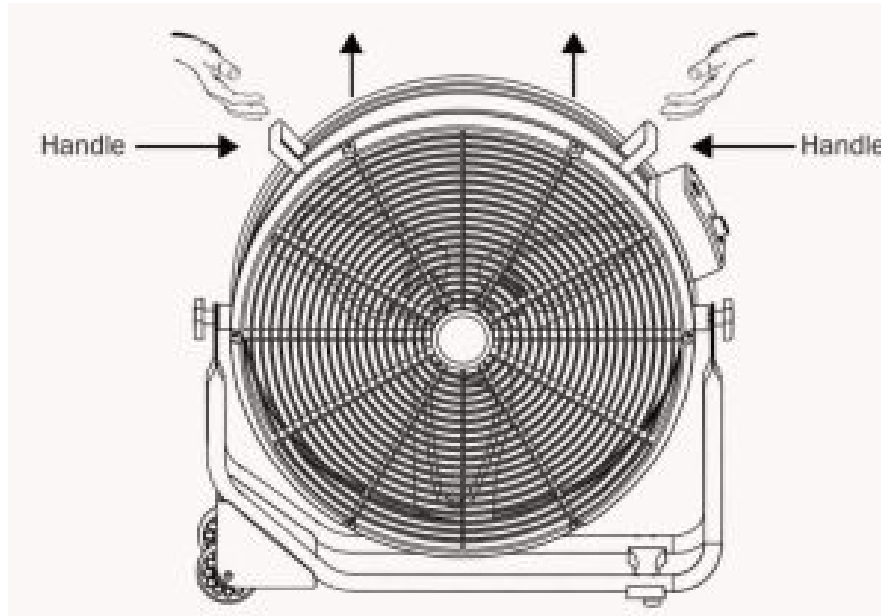
Betriebsposition anpassen



- Die Position des Trommellüfters wird durch die Rackgriffe am Rack gehalten.

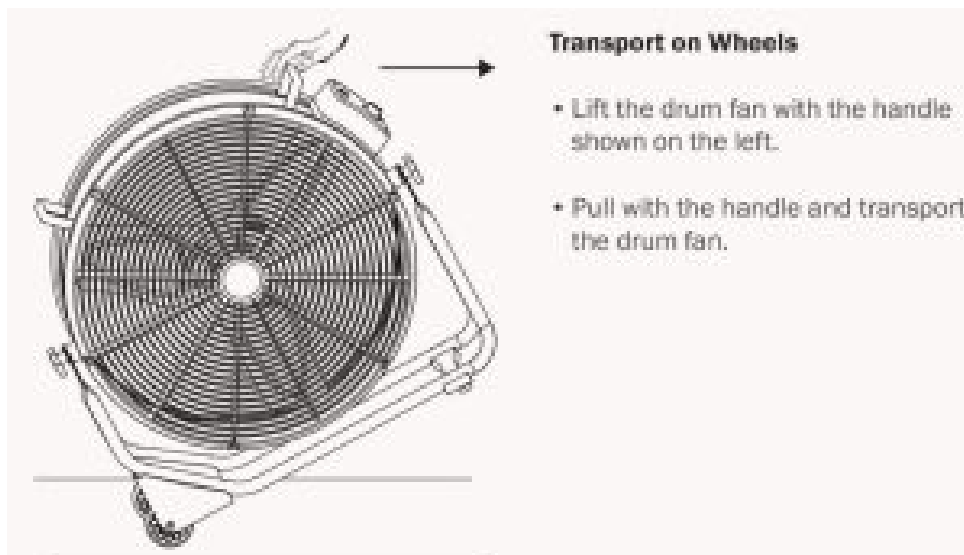
- Um die Betriebsposition anzupassen, drehen Sie den Gestellgriff gegen den Uhrzeigersinn, um ihn zu lösen, und verwenden Sie dann den Griff, um den Trommellüfter zu drehen und in die gewünschte Position zu bringen.
- Drehen Sie im Uhrzeigersinn, um den Rackgriff zu befestigen und die Position des Trommellüfers zu halten. Stellen Sie sicher, dass er fest genug sitzt, wenn der Lüfter läuft.

Transport



Heben mit Griffen

- Heben Sie den Trommellüfter an den beiden Griffen oben
- an. Beachten Sie das Gewicht der Maschine.

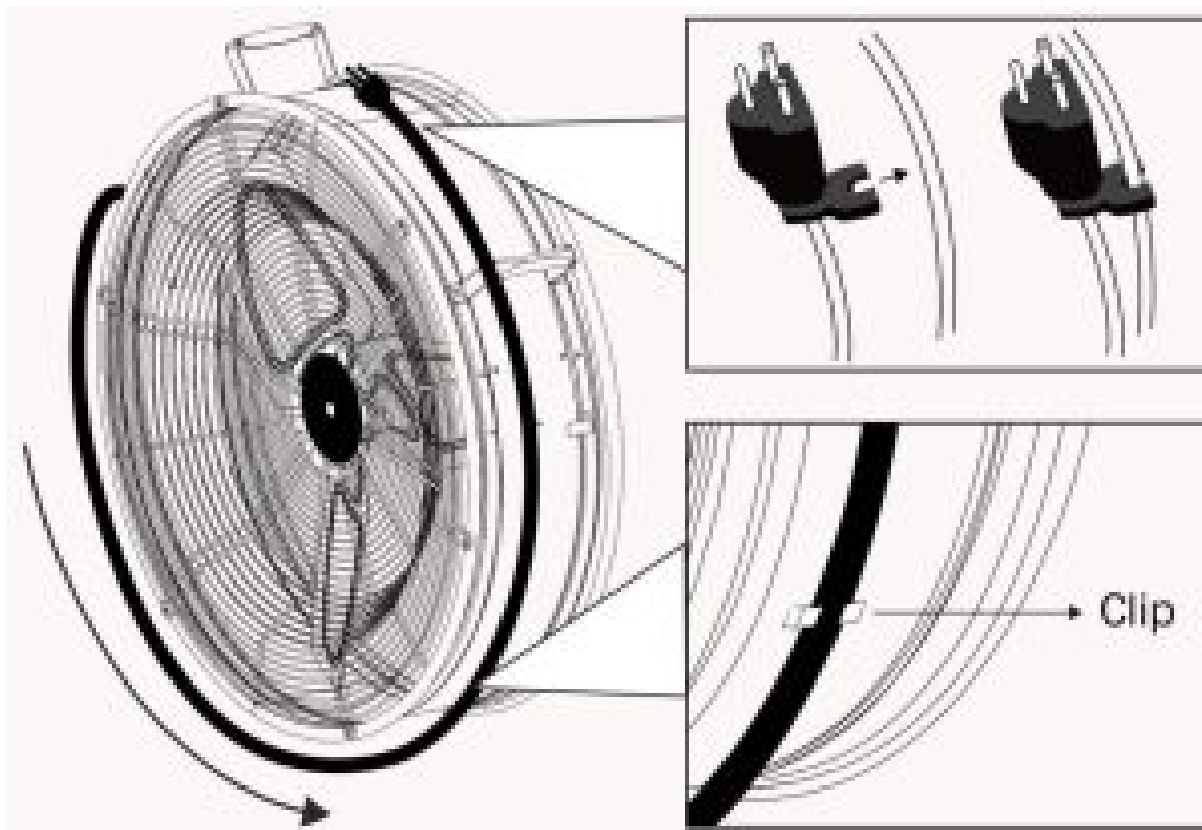
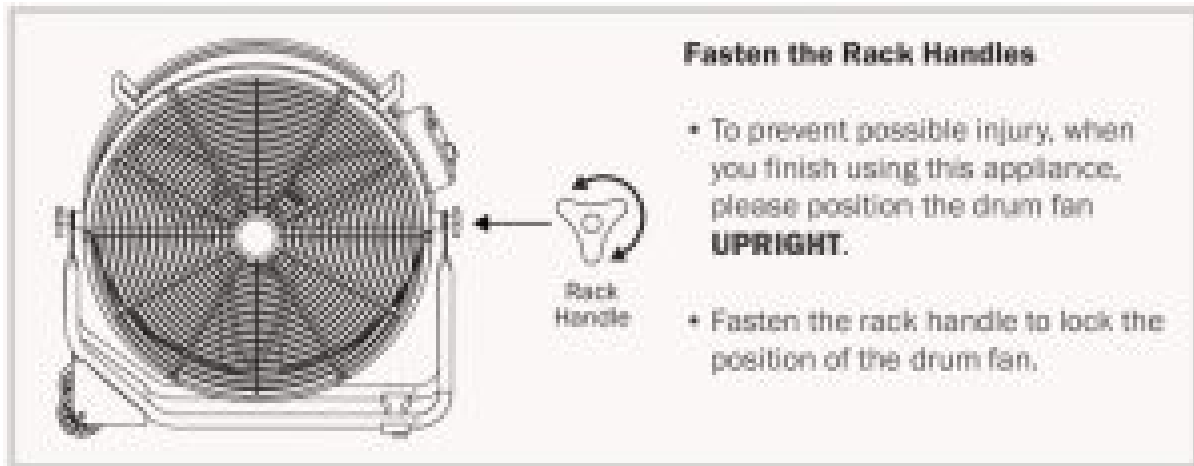


Wartungsanweisungen für den Benutzer

Für dieses Gerät wird eine regelmäßige Wartung empfohlen. Die Nichtbeachtung der Wartungsanweisungen kann zu Geräteausfällen und zum Erlöschen der Garantie führen.

- Wenn das Gerät nicht verwendet wird, ziehen Sie den Netzstecker und lagern Sie es an einem trockenen und kühlen Ort im Innenbereich. Stellen Sie sicher, dass es außerhalb der Reichweite von Kindern ist.

- Trennen Sie den Luftbeweger vor Wartungs- oder Reinigungsarbeiten immer von der Stromquelle. Wischen Sie die Gehäuseoberfläche mit einem feuchten Tuch ab. Reinigen Sie das Gerät nicht direkt mit Wasser.
- Prüfen Sie, ob die Gitterabdeckungen sauber sind. Entfernen Sie Schmutz oder andere Gegenstände, die den Lufteinlass und -auslass blockieren könnten.



Ordnen Sie das Netzkabel

- Wickeln Sie das Netzkabel um das Gehäuse, nahe der Rückseite des Trommellüfters.
- Befestigen Sie das Kabel am Kabelclip am Stecker und am Trommellüfter, wie oben gezeigt.

PROBLEM	POSSIBLE CAUSE	SOLUTION
Drum fan does not start	No electricity.	Check for power supply.
	The power cord is not properly plugged in.	Remove and reconnect the power cord.
Unit runs but the speed is abnormal	Air inlet or air outlet is blocked.	Remove blockage.

Wenn die Fehlerbehebung Ihr Problem nicht löst, wenden Sie sich für weitere Anweisungen bitte an XPOWER oder andere von XPOWER autorisierte Parteien.

Technische Spezifikation

MODEL NUMBER	FD-630D
Voltage/ Frequency	115 V-60 Hz
Amperage	1.8 A
Motor Power	1/2 HP
Rated Airflow	10 CFM - 5800 CFM
Speed Control	Variable Speeds
Cord Length	10 ft. / 3 m
Unit Dimension (L) x (W) x (H)	30.1 x 9.3 x 29.0 in. / 76.5 x 23.5 x 73.5 cm
Unit Weight	29.3 lbs. / 13.3 kg
Safety Certification	ETL/C-ETL

Eingeschränkte XPOWER-Garantie (USA)

1 JAHR BESCHRÄNKTE GARANTIE

Für Produkte der Marke XPOWER, die in den USA bei autorisierten Händlern erworben werden, gilt eine einjährige eingeschränkte Garantie. Wenden Sie sich an XPOWER, um die Garantieinformationen zu Ihrem/Ihren Produkt(en) zu bestätigen.

Diese eingeschränkte Garantie deckt Material- und Verarbeitungsfehler an Ihren in den USA gekauften XPOWER-Produkten ab. Die lokalen Garantiebestimmungen (falls vorhanden) Ihres Landes gelten für Produkte, die außerhalb der USA gekauft wurden.



WICHTIG:

1. Bitte schließen Sie die Online-Garantieregistrierung vor der Nutzung ab. Besuchen Sie www.xpower.com/servicesupport/garantieregistrierung.
2. Diese eingeschränkte Garantie gilt mit ihrer eigenen Aktualität. Kontaktieren Sie XPOWER oder besuchen Sie www.xpower.com für weitere Informationen.

Die nachstehend aufgeführten, aber nicht darauf beschränkten Punkte sind nicht durch die Garantie abgedeckt:

1. Netzkabel, Filter oder andere Komponenten, die von XPOWER als „Verbrauchsteile“ betrachtet werden.
2. Normale Abnutzung. (3) Probleme, die direkt oder indirekt, nach alleinigem Ermessen von XPOWER, aus Folgendem resultieren:
3. Probleme, die direkt oder indirekt, nach alleinigem Ermessen von XPOWER, auf Folgendes zurückzuführen sind: (3.1) Externe Ursachen wie Unfall, Missbrauch, Fehlgebrauch oder Probleme mit der Stromversorgung. (3.2) Nicht von XPOWER autorisierte Demontage, Wartung oder Modifikation. (3.3) Verwendung, die nicht den Produkthanweisungen im Benutzerhandbuch entspricht. (3.4) Nichtbefolgen der Produkthanweisungen oder fehlende erforderliche Wartung gemäß dem Benutzerhandbuch.

Im Garantiefall übernehmen wir die Versandkosten für die reparierten oder ersetzten Produkte, sofern Sie eine Adresse innerhalb der Vereinigten Staaten angeben. Andernfalls versenden wir die Produkte auf Ihre Kosten.

